

# AMTSBLATT

Große Kreisstadt Leinfelden-Echterdingen

Diese Ausgabe erscheint auch online

Nr. 36

46. Jahrgang

4. September 2020

## Vorsichtiger Neustart unter Pandemiebedingungen

### Wiedereröffnung der Treffs Zehntscheuer und Impuls

Viele Monate waren der Treff Impuls und der Treff Zehntscheuer wegen der Corona-Pandemie geschlossen gewesen. Damit fehlte ein wichtiger Bestandteil im Veranstaltungskalender in der Stadt. „Wir haben mit Rätseln, Geschichten und Bewegungstipps im Amtsblatt Kontakt mit den Besuchern und Ehrenamtlichen gehalten und auch mit unseren Stammgästen telefoniert“, sagt Karin Funk, die Leiterin des Treff Zehntscheuer. Doch all das konnte die persönlichen Begegnungen natürlich nicht ersetzen.

Nachdem die Zahl der mit dem Coronavirus infizierten Menschen über den Sommer hinweg gesunken war, konnten die beiden Treffs mit kleinen Veranstaltungen vorsichtig wieder starten und schauen, was möglich ist. Das habe gut geklappt, so Funk. Deshalb weiten der Treff Zehntscheuer und der Treff Impuls ihr Programm wieder aus und stehen Gruppen offen, die die Räume für ihre verschiedenen Aktivitäten in Eigenregie nutzen. „Es sind nicht nur Treffpunkte für Senioren, sondern für alle Menschen, die sich in den bestehenden Gruppen einbringen oder auch neue Angebote starten wollen, wenn die Räume dafür verfügbar sind“, betont die Treff-Leiterin.

Über die Wiedereröffnung freuen sich nicht nur Funk und Andrea Heinze, die Leiterin

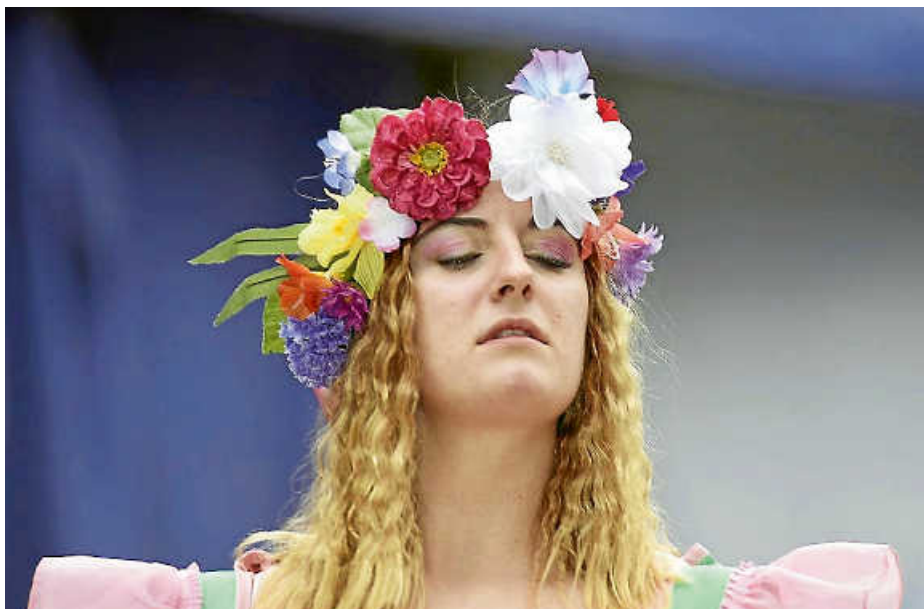


Andrea Heinze vom Treff Impuls und Karin Funk vom Treff Zehntscheuer freuen sich über den vorsichtigen Neustart mit einem interessanten Programm. Foto: Schmidt

des Treff Impuls, sowie ihre Mitarbeiterinnen Susanne Graf und Ute Alber. „Die regelmäßigen Treffen haben auch unseren Besuchern gefehlt“, weiß Funk. Die Angebote starten nun noch mit begrenzter Teilnehmerzahl, um die Abstandsregeln einhalten zu können. Dafür aber mit einem umso inte-

ressanteren Programm mit Vorträgen, Gymnastik oder dem Café-Treff. „Wir hoffen, ab Oktober wieder das normale Programm anbieten zu können“, sagt Funk. (tk)

> Das Programm für den Treff Impuls und den Treff Zehntscheuer ist auf der Homepage der Stadt unter „Top Downloads“.



#### Sommernachtstraum in Stetten

Das Theater unten den Kuppeln führt in den kommenden Wochen den Klassiker aus der Feder von William Shakespeare auf. Mehr dazu auf Seite 3.

Foto: Theater unter den Kuppeln



Leinfelden-Echterdingen  
Die schönste Seite der Filder.

## Notdienste

### Notrufnummer 112

Sie gilt für Notarzt, Rettungsdienst und Feuerwehr gleichermaßen und funktioniert von allen Festnetzen und Mobiltelefonen in ganz Europa.

### Ärztlicher Notfalldienst

**Fr 16-23 Uhr, Vorfeiertag 19-23 Uhr, Sa/So/Feiertage 8-23 Uhr** ist die Notfallpraxis an der Filderklinik besetzt. Begeben Sie sich bitte ohne Voranmeldung dorthin: im Haberschlag 7, Bonlanden. Sie benötigen Ihre Krankenversicherungskarte.

### Ärztlicher Bereitschaftsdienst

An den Wochenenden und Feiertagen und außerhalb der Sprechstundenzeiten: Kostenfreie Rufnummer **116 117** (auch für dringende Hausbesuche).

**Kinder-/Jugendärztl. Bereitschaftsdienst:** Klinikum Esslingen, Hirschlandstraße 97: Mo-Fr: 19-8 Uhr; Sa/So 8-8 Uhr

**Mo-Fr 9-19 Uhr: docdirekt.** Kostenfreie Onlinesprechstunde von niedergelassenen Haus- und Kinderärzten, nur für gesetzlich Versicherte: Tel. 96 58 97 00 oder docdirekt.de

### In lebensbedrohlichen Fällen: 112

#### Zahnärztlicher Bereitschaftsdienst:

Wochenende und Feiertage 11-12, 17-18 Uhr. Dienst habende Zahnärzte: Tel. 78 77 755

#### Augenärztlicher Bereitschaftsdienst:

**Tel. 116 117**

Zentrale Augenärztliche Notfallpraxis am Katharinenhospital, Kriegsbergstraße 60, Haus K: Fr 16-22 Uhr, Wochenende/Feiertage 9-22 Uhr. Zu den übrigen Zeiten ist die Notaufnahme der Augenklinik zuständig.

**Frauen helfen Frauen:** Tel. 79 49 414

**Frauenhaus Filder:** Tel. 99 77 461

#### Telefonseelsorge:

Tel. 0800 111 0111 und 0800 111 0222

#### Tierärztlicher Bereitschaftsdienst

Notdienst über Anrufbeantworter Tierarzt

#### Apothekendienst ([www.aponet.de](http://www.aponet.de))

Fr. 4.9. Apotheke am Rathaus Sielmingen, Sielminger Hauptstr. 29, Tel. 07158-86 44

Sa. 5.9. Herz Apotheke Mache Echterdingen, Bernhäuser Str. 5, Tel. 990 95 50

So. 6.9. Rats-Apotheke Leinfelden, Irisstr. 9, Tel. 75 14 38

Mo. 7.9. Laralex-Apotheke Fasanenhof, Eichacker 6, Tel. 28 04 00 60

Di. 8.9. Zeppelin-Apotheke Echterdingen, Hauptstr. 87, Tel. 79 35 20

Mi. 9.9. Kristall-Apotheke Leinfelden, Hohenheimer Str. 11, Tel. 75 53 09

Do. 10.9. Schwabenland-Apotheke Vaihingen, Hauptstr. 5, Tel. 73 16 26

**Giftnotruf-Infozentrum** Tel. 0761-19 240

**Rufbereitschaft der Stadtwerke außerhalb der Dienstzeiten:** 0700-53 78 23 89

#### Stromausfall-Notdienst:

EnBW-Störungsdienst 0800-362 94 77

#### Notdienst SHK-Innung

5./6.9. Julmi Gas- und Wasserinstallation, Ostfildern, Tel. 342 92 20

**Polizeiposten Leinfelden**, derzeit Echterdingen, Burgstr. 6 Tel. 90 37 70, Mo-Fr 7-19 Uhr

**Revier Filderstadt:** Tel. 709 13

(rund um die Uhr)

## Müllkalender

**Restmüll – alle 14 Tage:** Echterdingen I, II, Unteraichen, Oberaichen: 14.9., Leinfelden, Musberg, Stetten: 15.9.

**Restmüll – alle vier Wochen:** Echterdingen I, Unteraichen: 14.9., Echterdingen II, Oberaichen: 28.9., Leinfelden: 29.9., Musberg, Stetten: 15.9.

**Gelber Sack:** Echterdingen I, Unteraichen: 4.9./18.9., Echterdingen II, Oberaichen: 17.9., Leinfelden: 16.9., Musberg, Stetten: 17.9.

**Biotonne:** Echterdingen I, II, Unteraichen, Oberaichen: 7.9., Leinfelden, Stetten, Musberg: 8.9.

**Papiertonne:** Echterdingen I, Unteraichen: 14.9., Oberaichen: 16.9., Echterdingen II: 15.9., Leinfelden: 8.9., Musberg: 16.9., Stetten: 10.9.

### Entsorgungsstation mit Kompostierungsplatz, Stetten, Sielminger Straße (bei der Kläranlage)

Die Kompostierungsanlage ist Bestandteil der Entsorgungsstation. Sie hat die Öffnungszeiten der Entsorgungsstation:

Mo-Fr 9.00-12.00 und 13.00-16.45 Uhr

Sa 8.30-12.30 Uhr

## Wochenmärkte

**Echterdingen:** Mi, Sa 7-12 Uhr

**Leinfelden:** Mi, Sa 7-12 Uhr

**Musberg:** Fr 14-18 Uhr

## Stadtverwaltung

[www.leinfelden-echterdingen.de](http://www.leinfelden-echterdingen.de)

**Sprechzeiten:** Mo bis Fr 8-12 Uhr, Mi 14-18 Uhr  
Zentrale: Tel. 0711/1600-0; nur nach Terminvereinbarung! E-Mail: [info@le-mail.de](mailto:info@le-mail.de)

**Jugend- u. Bürgersprechstunde bei OB Klenk:**  
Anmeldung Tel. 1600-219, Frau Hofmann

**Bürgertelefon**, jederzeit aufnahmebereit:  
Tel. 75 27 77; Fax 1600-228

## Stadtbücherei

[www.stadtbuecherei.leinfelden-echterdingen.de](http://www.stadtbuecherei.leinfelden-echterdingen.de)

Die Öffnungszeiten ab 28.4. bis auf Weiteres:

**Leinfelden:** Di 15-19h, Mi 15-18h,  
Do 10-13h, Fr 15-18h, Sa 10-13h (jeder 1. Sa im Monat 10-16h)

**Echterdingen:** Di 10-13h, Mi 9-13h,  
Do 15-19h, Fr 15-18h, Sa 10-13h

Ausleihbetrieb nur mit reduzierter Besucherzahl. Es gilt die Einhaltung der üblichen Abstands- und Hygieneregeln (Mund-Nasen-Masken).

Bücherei **Stetten**, Jahnstr. 62, Di 15-19 Uhr, Mi 15-19 Uhr, Tel. 48 93 344,  
In den Ferien: nur Mi 15-19 Uhr.  
[buechereistetten@googlemail.com](mailto:buechereistetten@googlemail.com)

Bücherei **Musberg an der Eichbergschule**, Schlossbergweg 17, Tel. 7585 7744  
Di+Do 15-18 Uhr. In den Ferien: nur Di 15-18 Uhr. [buecherei-musberg@web.de](mailto:buecherei-musberg@web.de).

**Rund um die Uhr:**

[www.247online-bibliothek.de](http://www.247online-bibliothek.de)

## Hallenbad

Leinfelden, Stuttgarter Str. 76,  
Tel. 1600-261

#### Hallenbad

Bis auf Weiteres geschlossen

#### Sauna/Dampfbad:

Bis auf Weiteres geschlossen

## Musikschule

Echterdingen, Zeppelinweg 2, Tel. 1600-810  
[www.musikschule.leinfelden-echterdingen.de](http://www.musikschule.leinfelden-echterdingen.de)  
Mittlerweile teilweise wieder geöffnet.

## VHS

Geschäftsstelle Leinfelden, Neuer Markt 3  
Tel. 1600-315, Fax -305  
[www.vhs.leinfelden-echterdingen.de](http://www.vhs.leinfelden-echterdingen.de)

Bis auf Weiteres geschlossen

## Anzeigenannahme

Nussbaum Medien, Büro Echterdingen  
Kanalstr. 17, 70771 L.-Echterdingen

**Tel. 99 07 60, Fax 07033 3209 458**  
[echterdingen@nussbaum-medien.de](mailto:echterdingen@nussbaum-medien.de)

#### Amtsblatt nicht erhalten?

Bitte wenden Sie sich an die G.S.Vertriebs GmbH,  
Tel. 07033/69 24-0, [info@gsvertrieb.de](mailto:info@gsvertrieb.de)



*Amtsblatt der  
Großen Kreisstadt  
Leinfelden-Echterdingen*

#### Impressum

Erscheint wöchentlich freitags  
Herausgeber: Stadt Leinfelden-Echterdingen  
Verantwortlich für den Textteil (ausgenommen Vereinsteil): Klaus Peter Wagner, Marktplatz 1, 70771 Leinfelden-Echterdingen. Tel. 1600-888 (keine Anzeigen)  
[www.leinfelden-echterdingen.de](http://www.leinfelden-echterdingen.de)

Redaktion: Thomas Krämer, [amtsblatt@le-mail.de](mailto:amtsblatt@le-mail.de)

Für den Inhalt der einzelnen Beiträge der nicht städtischen Organisationen sind die in den Beiträgen als verantwortlich genannten Personen verantwortlich.

Verantwortlich für den Vereinsteil, „Was sonst noch interessiert“ und den Anzeigenteil: Klaus Nussbaum, Merklinger Straße 20, 71263 Weil der Stadt, Tel. 07033 525-0.  
[www.nussbaum-medien.de](http://www.nussbaum-medien.de)

#### Anzeigenannahme: echterdingen@nussbaum-medien.de

Druck und Verlag: Nussbaum Medien  
Weil der Stadt GmbH & Co. KG,  
Merklinger Str. 20, 71263 Weil der Stadt  
Einzelversand nur gegen Gebühr.

Vertrieb: G.S. Vertriebs GmbH, Josef-Beyerle-Straße 2,  
71263 Weil der Stadt, Tel. 07033 6924-0,  
[info@gsvertrieb.de](mailto:info@gsvertrieb.de)  
[www.gsvertrieb.de](http://www.gsvertrieb.de)



## Sanierung der Schönbuchschule Dämmung und neue Gebäudetechnik



Handwerker haben damit begonnen, die Schönbuchschule zu sanieren. Foto: Bergmann

Die Sanierung der in die Jahre gekommenen Schönbuchschule in Leinfelden ist in vollem Gang. In dem 1971 errichteten Gebäude ist nach rund 50 Jahren mehr als Kosmetik notwendig. So entspricht das Gebäude nicht mehr den energetischen Standards, weshalb die Fassade nun in einem ersten Schritt gedämmt wird. Auch die Fenster werden modernisiert und mit einer Dreifachverglasung versehen. Um den Energiebedarf zu reduzieren, werden außerdem die alten Nachtspeichergeräte abgebaut und durch eine neue Zentralheizung ersetzt. Zusätzlich bekommen die Unterrichtsräume dezentrale Lüftungsgeräte, die die Beheizung und Belüftung übernehmen. Und die alten Lampen werden durch neue LED-Leuchten ersetzt, was den Energiebedarf reduziert. Es wird jedoch nicht nur die Gebäudetechnik

auf einen neuen Stand gebracht, es geht auch um die Verschönerung der Räume. So erneuern die Arbeiter die Akustikdecken und Bodenbeläge. Und ein Aufzug wird die Schule barrierefrei und damit für jeden erreichbar machen. Gearbeitet wird auch auf dem Dach, das neu abgedichtet und begrünt wird. Die Stadtwerke errichten dort zudem eine Fotovoltaikanlage, die aus dem Sonnenlicht umweltfreundlichen Strom erzeugt. Der Gemeinderat hatte die Sanierung der Schule in seiner Sitzung am 24. September 2019 beschlossen. Die Arbeiten werden in vier Bauabschnitten ausgeführt. Der nunmehr erste Bauabschnitt soll bis Ende November 2020 abgeschlossen sein, die weiteren Abschnitte dann in den kommenden beiden Jahren. Die Fertigstellung ist für Ende 2022 vorgesehen.

## Shakespeare-Klassiker im Theater unter den Kuppeln



Foto: Theater unter den Kuppeln

Wenn am kommenden Freitag Schauspieler auf der Bühne im Theater unter den Kuppeln stehen und am Ende den Applaus des Publikums entgegennehmen, dann ist das Finale und Premiere zugleich. Finale deswegen, weil nach vielen Monaten der Corona-Dornröschenschlaf beendet wird. Und Premiere deshalb, weil es in dieser Spielzeit die erste Aufführung des Sommernachtstraums von William Shakespeare ist. Nach der Premiere des eigens von Regisseur Semjon E.

Dolmetsch arrangierten Klassikers stehen weitere sieben Aufführungen auf dem Spielplan. Die Termine: 12., 18., 19., 25. und 26. September sowie 2. und 3. Oktober (jeweils freitags und samstags). Beginn ist immer um 19.30 Uhr, Einlass eine Stunde vorher. Karten gibt es für 17 Euro (ermäßigt 14 Euro) online auf den Seiten des Theaters ([www.tudk.de](http://www.tudk.de)). Gespielt wird auf der Freilichtbühne unter Corona-Beschränkungen.

### Sprechzeiten in den Rathäusern

#### Liebe Bürgerinnen und Bürger,

Besuche bei der Stadtverwaltung sind nur nach vorheriger telefonischer Absprache möglich. Termine können innerhalb der Sprechzeiten montags bis donnerstags zwischen 8 und 15 Uhr sowie freitags von 8 bis 12 Uhr vereinbart werden. Ein Termin ist abhängig von der jeweiligen Verfügbarkeit des Personals auch außerhalb dieser Sprechzeiten möglich und wird bei der Terminvereinbarung festgelegt.

Wir möchten ausdrücklich auch auf die Möglichkeit der elektronischen Terminvereinbarung hinweisen, Sie erhalten dann schnellstmöglich Rückmeldung. Dringende Angelegenheiten werden so zeitnah wie möglich terminiert. Bitte haben Sie dafür Verständnis, dass es für Angelegenheiten mit geringerer Dringlichkeit Wartezeiten von einigen Tagen geben kann.

Folgende Hygieneregeln sind während des Besuchs unbedingt zu beachten:

- 1 Person (max. 2) – nehmen Sie Termine möglichst einzeln wahr
- Einhalten eines Mindestabstands von 1,5 m
- Tragen eines Mund-Nasen-Schutzes
- Desinfektion der Hände nach dem Eintreten

#### Rathaus Leinfelden:

Bürgeramt Leinfelden: 1600-300  
 Ausländeramt: 1600-980  
 Gewerbe-/Waffenbehörde: 1600-266  
 Allgemeine Ordnungsangelegenheiten: 1600-277  
 Standes-/Friedhofsamt: 1600-211/213  
[buenger-und-ordnungsamt@le-mail.de](mailto:buenger-und-ordnungsamt@le-mail.de)  
 Bitte nennen Sie den Stadtteil, in dem Sie wohnen, und eine Telefonnummer, damit Sie zurückgerufen werden können.

#### Rathaus Neuer Markt 3 Leinfelden:

Amt für soziale Dienste  
 Terminvereinbarung: 1600-234/270  
[amtfuersozialedienste@le-mail.de](mailto:amtfuersozialedienste@le-mail.de)

#### Rathaus Echterdingen:

Bürgeramt Echterdingen: 1600-600  
 Standes-/Friedhofsamt: 1600-614  
 Rentenangelegenheiten: 1600-691/722  
[buenger-und-ordnungsamt@le-mail.de](mailto:buenger-und-ordnungsamt@le-mail.de)  
 Bitte nennen Sie den Stadtteil, in dem Sie wohnen, und eine Telefonnummer, damit Sie zurückgerufen werden können.





## Corona-Infektionen

Tagesaktuelle Angaben mit der Zahl der Corona-infizierten Personen für Baden-Württemberg sind hier zu finden: [www.gesundheitsamt-bw.de](http://www.gesundheitsamt-bw.de).

Auch der Landkreis Esslingen veröffentlicht unter [landkreis-es.maps.arcgis.com](http://landkreis-es.maps.arcgis.com) die jüngste Entwicklung der Fallzahlen in den einzelnen Kommunen mitsamt den aus der Quarantäne entlassenen Personen.

## Tiefbauarbeiten in Musberg

Ab dem 7. September werden Tiefbauarbeiten im Bereich der Klingenstraße in Musberg durchgeführt. Die Kanalbauarbeiten erstrecken sich auf den Bereich von der Ecke Luchsweg/Klingenstraße bis zur Verlängerung der Ludwigstraße auf Höhe des Bolzplatzes Schinderkling. Der Bolzplatz kann während der Bauzeit nicht bespielt werden. Im Auftrag der Stadtwerke LE werden Kanalleitungen und auch Stromleitungen der Netze BW erneuert. Es ist geplant, die Arbeiten innerhalb von rund sechs Wochen abzuschließen. Für den Austausch der Leitungen ist es erforderlich, den entlang des Waldrandes verlaufenden Wirtschaftsweg für den Fußgänger- und Kfz-Verkehr voll zu sperren. Fußgänger werden gebeten, über den Weg Baumgarten auszuweichen. Behinderungen sind möglich.

## Cargobike-Roadshow in Leinfelden

Am kommenden Mittwoch, 9. September, macht die Cargobike-Roadshow in Leinfelden auf dem Neuen Markt Station (siehe auch Amtsblatt KW 35). Von 12.30 bis 17.30 Uhr kann man sich nach der Eröffnung durch die Erste Bürgermeisterin Eva Noller herstellerunabhängig über Lastenräder mit Elektroantrieb informieren und ein Dutzend verschiedene Modelle selbst ausprobieren. Mit dabei sind örtliche Händler und der ADFC Filder.



DAS MAGAZIN FÜR LEINFELDEN-ECHTERDINGEN

**via LE**

auch digital auf [myLE.de/viaLE](http://myLE.de/viaLE)

Tipps für Trips . Berichte . Stories . Kultur

**LE**  
Leinfelden-Echterdingen - wo sonst.

## Beschränkte Zufahrt am Parkplatz der Goldwiesenschule Mehr Sicherheit für Schulkinder



Foto: Bergmann

Der Parkplatz der Goldwiesenschule am Lindenweg ist zum Start des neuen Schuljahres ab dem 14. September nicht mehr zu jeder Zeit anfahrbar. Aus Gründen der Verkehrssicherheit wurde angeordnet, dass nur noch Bewohner des Lindenwegs rund um die Uhr den Parkplatz anfahren dürfen. Das bedeutet auch, dass Bürger, die den Glascontainer nutzen möchten, mit Ein-

schränkungen rechnen müssen. Die Zufahrt zum Lindenweg ist nämlich von Montag bis Freitag in der Zeit von 7 bis 9 Uhr und von 11 bis 14 Uhr nur noch den Bewohnern erlaubt.

Hierdurch soll sichergestellt werden, dass die Schülerinnen und Schüler der Goldwiesenschule sicher zu Fuß und mit dem Fahrrad in die Schule kommen können. Bisweilen kam es durch den Bring- und Abholverkehr der Eltern auf dem Parkplatz zu gefährlichen Situationen zwischen ein-/ausparkenden Eltern und ankommenden Kindern. Zusätzlich wird an der Kurve Kanalstraße/Langwiesenstraße ein absolutes Halteverbot angebracht, da zeitweise auf Grund des überfüllten Parkplatzes im Kurvenbereich gehalten wurde, um die Kinder in die Schule und manchmal sogar bis zum Klassenraum zu bringen.

Mit der Maßnahme sollen die Verkehrssituation rund um die Schule sicherer gemacht und die Eltern animiert werden, ihre Kinder den Schulweg eigenständig bewältigen zu lassen. Denn den Schulweg zu Fuß oder mit dem Fahrrad zurückzulegen, hat viele Vorteile: Es fördert die Motorik und das Selbstbewusstsein des Kindes, trainiert die Aufmerksamkeit und das Verhalten im Verkehr und schont letztendlich auch das Klima. Eltern werden daher gebeten, den Schulweg anhand des Schulwegeplans mit ihrem Kind zu üben und auf Elterntaxi zu verzichten.

## Kurse im Umweltzentrum: Sensen für Anfänger



Foto: iloya/Adobe Stock

Kaum noch jemand versteht sich auf den Umgang mit einer Sense. Das Umweltzentrum NeckarFils – eine Plattform für Angebote der Natur- und Umweltschutzverbände aus dem Raum Plochingen sowie dem Landkreis Esslingen – will das ändern. Unter Anleitung eines Landschaftsgärtners lernen die Teilnehmer den Umgang mit der Sense am Samstag, 19. September, von 8.30 bis 11.30 Uhr. Nach getaner Arbeit gibt es ein Vesper. Die Teilnehmerzahl des Kurses beträgt 12 Personen und die Kursgebühr 25 Euro (inkl. Vesper).

Im Anschluss kann man gleich beim Dengelkurs am Nachmittag mitmachen. Denn wer beim Dengeln schläft, wacht beim Mä-

hen auf! Diese alte Mäherweisheit bringt auf den Punkt, wie wichtig das Dengeln, also das Schärfen der Sense, für das Mähen ist. Unter fachlicher Anleitung erlernen die Teilnehmer diese alte Handwerkskunst am Samstag, 19. September, in zwei Kursen (Kurs 1: 8.30 bis 11.30 Uhr; Kurs 2: 13 bis 16 Uhr). Die Teilnehmerzahl pro Kurs beträgt 8 Personen und die Kursgebühr: 25 Euro (inkl. Vesper).

Veranstaltungsort ist das Umweltzentrum Neckar-Fils, Plochingen, Am Bruckenbach 20. Eine Anmeldung ist wegen der Corona-Pandemie zwingend erforderlich: [verwaltung@umweltzentrum-neckar-fils.de](mailto:verwaltung@umweltzentrum-neckar-fils.de) oder Tel.: 07153-608 69 65.



## Äpfel, Birnen und Zwetschgen für jederman Gelbes Band als Einladung zum Pflücken



Hier darf geerntet werden: Erste Bürgermeisterin Eva Noller (rechts) und Katja Siegmann (Leiterin Abteilung Umwelt und Grünflächen) präsentieren das gelbe Band und damit die Erlaubnis zum Obst pflücken. Archivfoto: Krämer

Jetzt im Herbst tragen die Bäume auf den Streuobstwiesen in Leinfelden-Echterdingen ihre süße und wohlschmeckende Last. Doch nicht jeder hat Zeit oder Lust, Äpfel, Birnen und Zwetschgen zu ernten, mancher ist auch körperlich dazu nicht in der Lage. Und das bedeutet: die Früchte werden im besten Fall von Tieren gefressen, im schlechteren Fall verrotten sie am Baum. Und das, obwohl es sicherlich viele Menschen gibt, die sich über frische Vitamine von heimischen Streuobstwiesen freuen würden – und damit auch einen Beitrag zum Klimaschutz leisten, da lange Transportwege entfallen. Doch es gibt Abhilfe: Besitzer von Streuobstwiesen können nun wieder ihre Bäume mit einem gelben Band versehen und damit für die Allgemeinheit zum Abernten freigeben.

Dieses Projekt des Landkreises ist bereits von der Bundesministerin für Ernährung und Landwirtschaft, Julia Klöckner, mit einem Bundespreis ausgezeichnet worden. Gelbe Bänder zur Kennzeichnung eines Baums gibt es an folgenden Stellen:

- Hofladen Stäber, Musberg, Oberaicher Weg 8
- Hofladen Grob, Oberaichen, Raiffeisenstraße 31
- Hofladen Vohl, Leinfelden, Stuttgarter Straße 98
- Hofladen Murthum Echterdingen, Bernhäuser Straße 37
- Hofladen Vohl-Grözingen Stetten, Bärenhofstr. 8/2
- Amt für Umwelt, Grünflächen und Tiefbau, Rathaus Echterdingen

## Obstversteigerung und Obstannahme

Gesundes Obst von Bäumen in Leinfelden-Echterdingen selbst ernten – die Obstversteigerung macht es möglich. Dabei kann man für Äpfel, Birnen und Zwetschgen bieten, die auf Bäumen der städtischen Streuobstwiesen wachsen.

Die Liste mit den Einzellosen, den geschätzten Obsterträgen und den Schätzpreisen liegt seit Montag, 31. August, im Amt für Umwelt, Grünflächen und Tiefbau, Rathaus Echterdingen, Bernhäuser Straße 13, Zimmer NO 102 für alle Interessenten zur Mitnahme aus und kann auch von Homepage der Stadt heruntergeladen werden: [www.leinfelden-echterdingen.de](http://www.leinfelden-echterdingen.de) (> „Top-Downloads“). Vor dem Betreten des Rathauses muss man sich telefonisch unter 1600-687 oder 1600-698 anmelden. Außerdem sind die Hygienevorschriften zu beachten.

> Die Obstversteigerung für die gesamte Stadt Leinfelden-Echterdingen findet statt am Mittwoch, 9. September im Großen Sitzungssaal im Rathaus Echterdingen an der Bernhäuser Straße 9 statt. Treffpunkt ist um 18 Uhr vor dem Haupteingang, wo die Interessenten abgeholt werden. Der Zutritt ist nur mit Maske gestattet!



Foto: Bergmann

Die diesjährige Obstannahme für den Apfel und Apfel-Birnen-saft von den heimischen Streuobstwiesen ist am 16. September und 10. Oktober. Es werden ausschließlich Äpfel angenommen! Weitere Infos folgen im Amtsblatt.

## Veränderte Öffnungszeiten in den Kindertageseinrichtungen

Durch die Umsetzung der vorgeschriebenen Hygienemaßnahmen aufgrund der Corona-Pandemie kommt es in den städtischen Tageseinrichtungen ab dem 1. September zu reduzierten Öffnungszeiten. Diese gelten vorläufig bis zum 31. Dezember 2020. Der unten stehenden Tabelle sind die neuen Öffnungszeiten in den verschiedenen Einrichtungen zu entnehmen.

Kindertageseinrichtung	bisherige Öffnungszeiten	reduzierte Öffnungszeiten
Kinderhaus Aicher-Layhweg	Mo-Fr 7.00-17.00 Uhr	Mo-Do 7.30-16.30 Uhr, Fr 7.30-16.00 Uhr
Pavillon Aicher-Layhweg	Mo-Fr 7.00-17.00 Uhr	Mo-Fr 7.30-16.00 Uhr
Kinderhaus Gärtlesäcker	Mo-Fr 7.00-17.00 Uhr	Mo-Fr 7.30-17.00 Uhr
Gärtlesäcker - Container	Mo-Fr 7.00-17.00 Uhr	Mo-Fr 7.30-17.00 Uhr
Goldwiesenkinderhaus	Mo-Fr 7.00-17.00 Uhr	unverändert
Gudrun-Mebs-Kinderhaus	Mo-Fr 7.30-17.00 Uhr	Mo-Fr 7.30-16.00 Uhr
Gudrun-Mebs-Rasselbande	Mo-Fr 7.30 -17.00 Uhr	Mo-Fr 7.30-16.00 Uhr
Helme-Heine Kinderhaus	Mo-Do 6.30-18.00 Uhr, Fr 6.30-17.00 Uhr	Mo-Fr 7.30-17.00 Uhr (ab 4 Jahren ab 6.30 Uhr)
Regenbogen-Kindergarten	Mo + Do 7.00-17.00 Uhr, Di + Mi 7.00-15.00 Uhr, Fr 7.00-14.00 Uhr	Mo + Do 7.30-16.00 Uhr, Di + Mi 7.30-15.00 Uhr, Fr 7.30-14.00 Uhr
Kifaz Schönbuch	Mo-Do 7.00-17.00 Uhr, Fr 7.00-14.00 Uhr	Mo-Do 7.30-16.00 Uhr, Fr 7.30-14.00 Uhr
Paul-Maar-Kinderhaus	Mo-Do 7.30-16.30 Uhr, Fr 7.30-15.00 Uhr	Mo-Do 7.30-16.00 Uhr, Fr 7.30-15.00 Uhr
Schlossberg-Kinderhaus	Mo-Do 7.00-17.00 Uhr, Fr 7.00-14.00 Uhr	Mo-Do 7.00-16.00 Uhr, Fr 7.00-14.00 Uhr
Sonnenbühl Kindergarten	Mo-Fr 7.30-17.00 Uhr	Mo-Mi 8.00-17.00 Uhr, Do 8.00-16.00 Uhr, Fr 8.00-15.00 Uhr
Sternkinderhaus	Mo-Fr 7.00-17.00 Uhr	7.30 -16.30 Uhr
Waldhorn Kinderhaus	Mo-Fr 7.00- 17.00 Uhr	Mo + Di 7.30-17.00 Uhr, Mi-Fr 7.30-15.30 Uhr
Zehntscheuer Kindergarten	Mo-Fr 7.00-17.00 Uhr	Mo-Fr 7.30-17.00 Uhr

## Fahrradversteigerung via Internet

Die Stadt Leinfelden-Echterdingen bietet zum neunten Mal eine Fundsachenversteigerung über das Internet an. Versteigert werden dieses Mal Kinder-, Damen- und Herrenfahrräder. Die Auktion beginnt am Donnerstag, 10. September, um 17 Uhr und endet am Sonntag, 20. September, um 17 Uhr. Bereits jetzt können die Fahrräder in einer Vorschau im Internet begutachtet werden. Ein entsprechender Link auf [www.leinfelden-echterdingen.de](http://www.leinfelden-echterdingen.de) führt auf die Seite der Firma GMS, die die Online-Auktion betreut. Je länger man wartet, desto günstiger wird das gewünschte Rad – mit dem Risiko, dass es einem vor der Nase wegschnappt wird.

## Schulanfang und Tempo-30 gehören zusammen!



### Wie die Zeit vergeht. Nun kommt Sarah schon in die 3. Klasse.

Zugegeben, Sarah hat mich dazu gebracht, ganz bewusst immer Tempo 30 zu fahren, wenn es gewünscht ist – auch wenn hinter mir schon mal Ungeduldige hupen oder die Lichthupe setzen. Aber die haben eben keine Sarah.

Christine K. Sarahs Mutter



**LE**  
Leinfelden-Echterdingen  
Die schönste Seite der Filder.

## Citybus jetzt eindeutig erkennbar Zum kleinen Preis durch die ganze Stadt

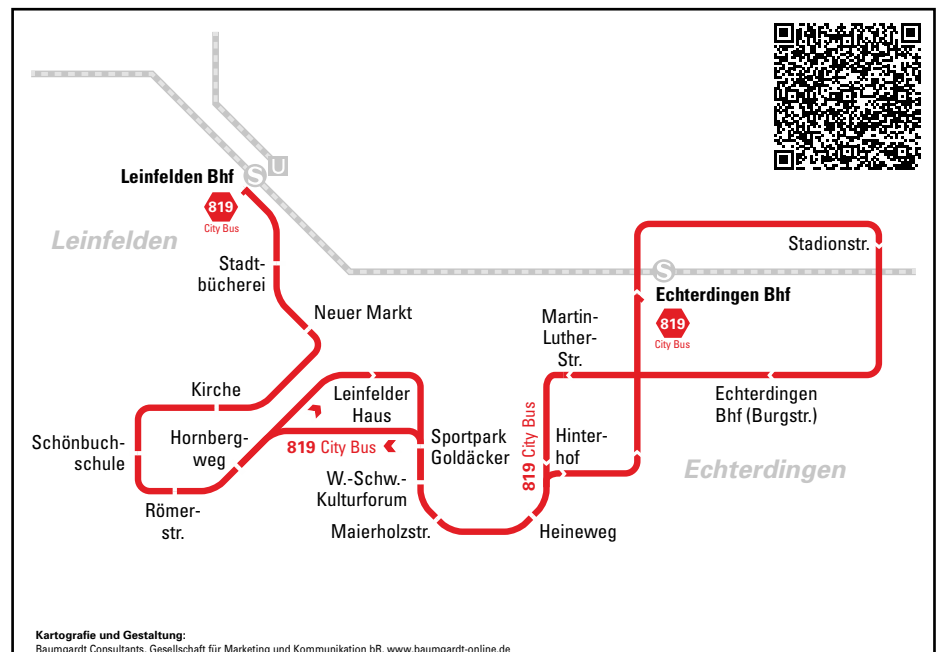


Der Citybus ist jetzt eindeutig am Schriftzug auf den Scheiben erkennbar. Die Linie 819 bedient insgesamt 18 Haltestellen in Leinfelden und Echterdingen und kann mit dem günstigen Stadtticket genutzt werden.  
Fotos: Bergmann

Seit Dezember vergangenen Jahres drehen die beiden Citybusse ihre Runden durch Leinfelden und Echterdingen. Der 819er – so der Name der Linie – verbindet nicht nur die beiden Bahnhöfe in Echterdingen und Leinfelden. Er fährt auch durch die Zentren der beiden Stadtteile und bindet Wohngebiete an, die zuvor keinen Anschluss an den ÖPNV hatten. In den Citybus kann man an insgesamt 18 Haltestellen ein- und aussteigen. So wird der Bus zu einer attraktiven Alternative zum Auto und entlastet dadurch die Straßen in der Stadt. Und das für wenig Geld. Denn dank des Stadttickets kann man als Einzelperson den ganzen Tag für drei Euro beliebig oft im Stadtgebiet unterwegs sein. Gruppen bis zu fünf Personen bezahlen

sechs Euro. Die Busse verkehren montags bis freitags zur Hauptverkehrszeit im Stundentakt, sonst – wie auch samstags – im Zwei-Stunden-Takt. Informationen zum Fahrplan sind auf der Homepage der Stadt und via unten stehendem QR-Code zu finden. Die Tickets gibt es in der VVS-App sowie an folgenden Verkaufsstellen:

- Busse in LE
- DB-Automaten an den S-Bahnhöfen
- Bahnhof Leinfelden im Kiosk
- Flughafen, City Air Terminal Reisebüro (Terminal 1) und Stuttgart Marketing Tourist Information (Terminal 3)





## Aus dem Stadtarchiv: Echterdinger Pflegeakten Ackerverkauf für Ticket nach Amerika

Im Stadtarchiv Leinfelden-Echterdingen lagern noch viele Zeugnisse des 19. Jahrhunderts. Darunter auch sogenannte Vormundschafts- oder Pflegerechnungen. Denn in den württembergischen Gemeinden wurde seit dem 16. Jahrhundert ein Gemeindeglied als „Pfleger“ bestellt, der sich um seinen „Pfleghn“ oder seine „Pflehtochter“ kümmern musste.

Diese „Pfleghn“ waren meist Minderjährige, die über ihr Vermögen noch nicht bestimmen durften. Oder es handelte sich um Erwachsene, die ihr Vermögen nicht verwalten konnten, da sie – wie im Falle einer Auswanderung – dauerhaft ortsbewesend waren.

### „Pfleghn“ wandert aus

Solch ein „Pfleghn“ war der Echterdinger Christian Wilhelm Steckdaub. 1852 wurde elterliches Vermögen frei. Vater Johann Georg Steckdaub war bereits 63, seine zweite Frau und Mutter des Christian Wilhelm, 43 Jahre alt und kränzlich. Da der 1836 geborene Christian Wilhelm noch minderjährig war, wurde sein Vermögen von einem Pfleger verwaltet. Christian Wilhelm war zu dieser Zeit Lehrling bei Wagner Howald in Echterdingen. Er muss sich dann recht bald zu einer Reise nach Nordamerika entschieden haben. Denn es gibt ein Versteigerungsprotokoll einer „Fahrnis“, bei der Objekte aus dem Besitz des Steckdaubs versteigert wurden. Ebenso wurden Äcker und Wiesen über den Pfleger verkauft oder vermietet.

### „Aufenthaltsort unbekannt“

Mit dem erlangten Geld konnte nun die teure Passage nach Nordamerika bei der Stuttgarter Firma Rominger erstanden sowie die ersten Wochen für den Aufenthalt in der neuen Heimat bestritten werden. So heißt es in der ersten Pflegerechnung, der sog. „Anstands-Pflegerechnung“, dass Christian Wilhelm Steckdaub im Frühjahr 1853 nach Amerika gereist sei. In den folgenden Pflegerechnungen heißt es ganz lapidar „Aufenthaltsort unbekannt“. Die Jahre vergehen, Vater Johann

Georg Steckdaub stirbt 1856, seine Frau Margarethe zwei Jahre später. Erst in der fünften und vorerst letzten Pflegerechnung, der sog. „Abstands-Pflegerechnung“ von 1866 heißt es, dass der Pfleghn „nunmehr bald 29 Jahre alt ... aus dem württembergischen Staats- und Gemeindeverband vermöge oberamtlichen Erlasses vom 20. Febr. 1865 entlassen werden musste“.

Aus der beigelegten General-Vollmacht vom 30.11.1864 erfährt man, dass Christian Wilhelm, wohnhaft in Columbia, in der Grafschaft Boone (Boone County) im Staate Missouri, als Soldat bei der Merills Horse Compagnie E bei DeValls Bluff im Staate Arkansas Dienst tue. Dieses DeValls Bluff war sowohl für die Unionisten als auch für die Konföderierten im nordamerikanischen Sezessionskrieg ein wichtiger Knotenpunkt und deshalb hart umkämpft.

### Erbschaft wird treu verwaltet

Erst 1884 hört man in Echterdingen wieder etwas von Christian Wilhelm Steckdaub. Gemeinderat Ludwig Wölflé ist nun der neue Pfleger, denn Steckdaub hat eine größere Erbschaft gemacht, die ihm der ehemalige Schultheiß Johann Georg Ludwig Bayha hinterlassen hat. Steckdaubs Vermögen in Echterdingen wird jahrelang treu verwaltet, bis ins Jahr 1900 hinein.

Christian Wilhelm Steckdaub war am 19. Oktober 1897 in Amerika verstorben, und der Pfleger musste nun das Vermögen an die Erben Steckdaubs auszahlen. Aus den Unterlagen erfahren wir, dass Christian Wilhelm seit 1861 verheiratet war und mit seiner Frau Sarah fünf Kinder hatte, von denen noch drei Kinder lebten, die bereits verheiratet waren und zum Teil Kinder hatten.

Dies ist auch eine der letzten Pflegerechnungen im Echterdinger Altbestand des Archivs, denn mit der Einführung des Bürgerlichen Gesetzbuchs im Jahr 1900 endeten die „Pflegerechnungen“. Sie wurden ab diesem Zeitpunkt von den staatlichen Vormundschaftsakten abgelöst. (he)



## Polizeiposten weiterhin in Echterdingen

Seit April 2020 ist der Polizeiposten von Leinfelden-Echterdingen an der Burgstraße 6 in Echterdingen. Grund dafür ist, dass das Gebäude Kornblumenweg 4 in Leinfelden, der bisherige Standort des Postens, grundlegend saniert wird. Dafür wird mit einem Zeitraum von rund zwei Jahren gerechnet, so dass vermutlich im Frühjahr oder Sommer 2022 die Polizei wieder an ihren angestammten Standort zurückkehren wird.

„Spielen(d) genießen - Rund um die Spielkarte“

Die Ausstellung im Stadtmuseum in Echterdingen ist sonntags geöffnet von 10.30 bis 12.30 Uhr und von 14.30 bis 17.30 Uhr. Der Eintritt ist frei. Der virtuelle Rundgang ist auf der Stadtwebsite unter „Museen“ zu sehen.

Stadt Leinfelden-Echterdingen

## Endspurt bei der Online-Umfrage zur Mobilität

Der erste Digitale Bürgerdialog zum Thema Mobilitätspunkte geht seinem Ende entgegen. Mehrere 100 Menschen haben bereits mitgemacht! Noch bis zum 11. September können Bürgerinnen und Bürger der Stadt, aber auch Pendler ihre Wünsche und Anregungen in einer Online-Umfrage zum allgemeinen Mobilitätsverhalten und zur Ausstattung der verschiedenen Mobilitätspunkte geben. So kann dazu beigetragen werden, dass das Vorankommen mit Bussen und Bahnen, zu Fuß oder mit dem Fahrrad einfacher und komfortabler wird. Hier der Link zum Fragebogen: [www.surveymonkey.de/r/MobilitaetLE](http://www.surveymonkey.de/r/MobilitaetLE) und zum Video: [www.leinfelden-echterdingen/Mobilitaetspunkte](http://www.leinfelden-echterdingen/Mobilitaetspunkte)

Stadtwerke Leinfelden-Echterdingen

## Wie heizen wir in der Zukunft?

- Energiewendetag 2020
- Samstag, 19. September
- 14 bis 16 Uhr
- Benzstraße 24, LE
- Vorträge, Expertengespräche, Informationen rund um alle Energie- und Versorgungsthemen

Informieren Sie sich über neue Möglichkeiten!

Benzstraße 24, LE  
www.swle.de

Energiewendetage  
www.energiewendetage.baden-wuerttemberg.de

Sa., 19.9., 17 Uhr, Hof Zeppelinschule Echterdingen

## Kammerchor LE singt Oper

Der Kammerchor LE führt eine Oper auf – und gleich dazu eine der ältesten. Zwar hat man schon bei den alten Griechen im Theater gesprochen und gesungen, aber das war längst verloren gegangen. Wiedergeboren wurde die Oper in Italien; Monteverdi war einer der ersten Komponisten und das erste öffentliche Opernhaus wurde 1637 in Venedig eröffnet. In England schrieb Henry Purcell rund 50 Schauspielmusiken (Masques) und eine vollständige Oper mit dem Titel „Dido and Aeneas“ (1689). Ein Pensionat für Edelfräulein in Chelsea hatte ihm den Auftrag erteilt. Der bekannte englische Dichter Nahum Tate schrieb das Libretto. Als Vorlage diente ihm eine Episode aus der „Aeneis“ des römischen Dichters Vergil: die kurze Anwesenheit des trojanischen Helden Aeneas bei Dido, der Königin von Karthago. Solistinnen und Solisten: Ruth Dobers (Sopran), Alice Fuder (Sopran), Jasmin Joos (Mezzo-Sopran) Magdalena Haag (Sopran), Madeline Pötzsch (Sopran), Marcus Elsässer (Tenor), NN (Tenor), Daniel Joos (Counter-tenor), Kleines Kammerorchester.

**Alternativtermin bei schlechtem Wetter: So., 20.9., 17 Uhr**

**Die Aufführung kann nur stattfinden, wenn die aktuelle Corona-Verordnung von Baden-Württemberg und die Coronazahlen in Leinfelden-Echterdingen dies zulassen. Alle Abstands- und Hygienevorschriften werden natürlich umgesetzt.**



Foto: Kammerchor LE



## Vollsperrung der Schönbuchstraße in Leinfelden

Aufgrund von Straßenbauarbeiten muss die Schönbuchstraße in Leinfelden in 2 Abschnitten vollgesperrt werden.

Vom 31.08.2020 bis 03.09.2020 wird die Sperrung ab der Ecke Lengelfeldstraße bis zur Ecke Alemannenweg eingerichtet, eine entsprechende Umleitung über den Alemannenweg und die Römerstraße wird eingerichtet.

Vom 03.09.2020 bis 11.09.2020 wird die Schönbuchstraße ab dem Heinrich-Hertz-Weg bis zur Lengelfeldstraße vollgesperrt, vom Sandweg kommend kann daher die Schönbuchstraße nicht befahren werden.

Die Buslinie 819 kann im 2. Bauabschnitt die Haltestelle Schönbuchstraße und Kirchstraße nicht bedienen.

Wir bitten die Anlieger sich auf diese Maßnahme einzustellen.

Straßenverkehrsbehörde Leinfelden-Echterdingen

## Halbseitige Straßensperrung der Hauptstraße in Echterdingen

Aufgrund eines Haus-/und Kanalanchlusses muss die Hauptstraße auf Höhe der Hausnummer 4 kurz vor Einmündung zur Bonländer Straße in Echterdingen vom 31.08.2020 bis 12.09.2020 halbseitig gesperrt werden.

Aufgrund dieser Sperrung wird die Hauptstraße nur noch von der Tübinger Straße kommend befahrbar sein, die Fahrbahn von der Ortsmitte kommend wird umgeleitet.

Die Umleitung wird über die Hirschstraße und die Martin-Luther-Straße eingerichtet, hierfür ist es erforderlich, auf der gesamten Umleitungsstrecke Halteverbote aufzustellen. Um einen reibungslosen Verkehrsfluss zu gewährleisten, kann daher die Martin-Luther-Straße aus Richtung Tübinger Straße nicht befahren werden.

Aufgrund der Umleitung wird die Bushaltestelle „Waldhornstraße“ nicht angeeignet, eine Ersatzhaltestelle wird in der Martin-Luther-Straße vor Hausnummer 27, eingerichtet.

Wir bitten wenn möglich den Bereich großräumig zu umfahren und bitten die Anlieger in der Hirschstraße und Martin-Luther-Straße Ihre Fahrzeuge rechtzeitig umzuparken. Straßenverkehrsbehörde Leinfelden-Echterdingen

## Die Stadtwerke informieren



## Sperrung einzelner Parkdecks im P+R Echterdingen

Für das P+R Echterdingen wird aktuell ein umfassendes Sanierungskonzept erarbeitet. Im Zuge der Planungen, müssen zur Grundlagenermittlung Bohrkerne aus den Deckenplatten entnommen werden. Damit das zuständige Ingenieurbüro diese Arbeiten ausführen kann, müssen immer mal wieder Parkdecks für einen kompletten Tag gesperrt werden.



Foto: Stadtwerke LE

**1. Termin: Freitag, 11. September 2020**  
Gesperrt werden an diesem Tag die Parkdecks 4 und 5

**2. Termin: Montag, 21. September 2020**  
Gesperrt werden an diesem Tag die Parkdecks 2 und 3

**3. Termin: Freitag, 25. September 2020**  
Gesperrt werden an diesem Tag die Parkdecks 0 und 1

Wir bitten um Verständnis.

Da das Parkhaus derzeit durch Corona nicht vollständig ausgelastet ist, dürfte es eigentlich nicht zu Parkplatzengpässen kommen.



## Standesamtliche Mitteilung

### Geburten

Felix Gerschner geb. am 04.08.2020 in Böblingen

Eltern: Friedericke und Max Gerschner, Bäckergasse 5, Echterdingen

Milan Pokrajac geb. am 20.07.2020 in Ostfildern

Eltern: Jessica Page und Dragan Pokrajac, Gartenstr. 17, Echterdingen

Nele Kappes geb. am 27.07.2020 in Filderstadt

Eltern: Nina und Peter Kappes, Blumhardtstr. 7, Stetten

Rebecca und Cataleya Räßiger

geb. am 26.07.2020 in Böblingen

Eltern: Maria Russo und Marc Räßiger, Lucas-Cranach-Str. 15, Leinfelden

### Eheschließungen

Ingo Hähnel, Kesselbergstr. 9, München und Silke Maria Wiedmaier, Kronenstr. 36, Echterdingen, am 27.08.2020 in Echterdingen

Thomas Walter Ost und Stephanie Adelheid Marianne Russ, Am Ziegelrain 10, Echterdingen, am 28.08.2020 in Echterdingen

Thomas Walter Ost und Stephanie Adelheid Marianne Russ, Am Ziegelrain 10, Echterdingen, am 28.08.2020 in Echterdingen

### Sterbefälle

Dr. Günter Zuber, Ludwigstraße 26, Musberg, am 22.08.2020 in Musberg, 84 Jahre

Andrea Obergfell, Herdweg 16, Echterdingen, am 22.08.2020 in Tübingen, 46 Jahre

Bärbel Schöck, Bergstr. 56, Echterdingen, am 23.08.2020 in Stuttgart, 75 Jahre

Ingeborg Lang, früher: Keplerstr. 9, Echterdingen, am 26.08.2020 in Steinbronnen, 92 Jahre

92 Jahre



## Ev. Kindergarten Oberaichen

Verantwortlich: Jennifer Schmeil

Elternbeirat.Kindi@web.de

### Verabschiedung der Wackelzähne

Verantwortlich: Jennifer Schmeil

E-Mail: Elternbeirat.Kindi@web.de

Auch dieses Jahr fand wieder die Verabschiedung und der offizielle "Rausschmiss"