

AMTSBLATT

Große Kreisstadt Leinfelden-Echterdingen

Diese Ausgabe erscheint auch online

Nr. 18 | 46. Jahrgang

30. April 2020

Im Frühsommer beginnen die archäologischen Ausgrabungen in den Schelmenäckern Den Ur-Leinfeldenern auf der Spur

Die Filderebene war schon in der Jungsteinzeit besiedelt: Bei archäologischen Grabungen im Gebiet Schelmenäcker sind Spuren der ersten Leinfeldener nachgewiesen worden, nämlich Überreste jungsteinzeitlicher Langhäuser. Sie belegen, dass hier ein Dorf der frühesten bäuerlichen, also sesshaften Siedler in Südwestdeutschland existierte. Diese Kultur wird nach der typischen Verzierungart der Keramikgefäße in Form von eingeritzten bandförmigen Mustern als Linearbandkeramische Kultur bezeichnet.

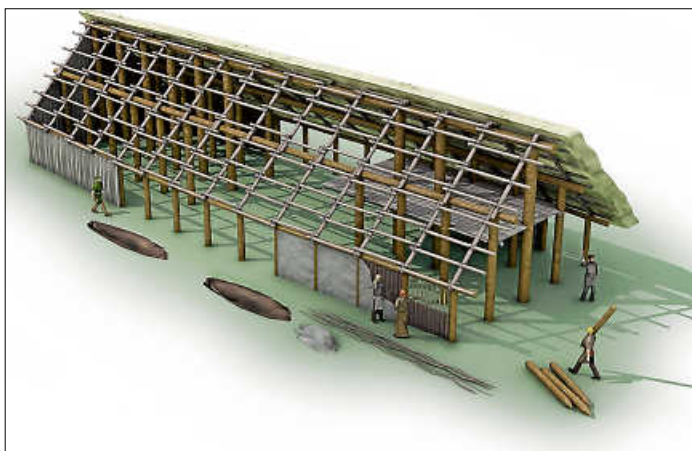
„Die gute Erhaltung der in den Bagger-schnitten erfassten Strukturen lässt erwarten, dass wir große Teile des Dorfplanes freilegen und dokumentieren können. Das wird wichtige Einblicke in die frühe Besiedlung der Filderebene ergeben“, sagt Dr. Jörg Bofinger, Leiter des Referats Operative Archäologie am Landesamt für Denkmalpflege (LAD).

Neben der jungsteinzeitlichen Siedlung stießen die Archäologen zudem auf eine kleine, bislang unbekannte hochmittelalterliche Siedlungsstelle am westlichen Rand des Untersuchungsgebiets.

Im Februar hatten im Bereich des künftigen Stadtquartiers, in dem einmal bis zu

600 Menschen leben sollen, erste Voruntersuchungen stattgefunden (wir berichteten). Denn bekanntlich waren im Zuge des S-Bahnbaus 1991 eben dort, beim Jugendhaus AREAL, Reste von Häusern und Keramiken aus der Jungsteinzeit (zweite Hälfte 6. Jahrtausends v.Chr.) gefunden worden. Weil die Baumaßnahmen für das künftige Wohnquartier mit neuem Jugendhaus und Kita, die im Herbst beginnen sollen, im Bereich der damaligen Fundstätte liegen, wurden die Flächen vom Landesamt für Denkmalpflege rechtzeitig vorab untersucht.

Mittels 27 Baggerschnitten, systematisch über das Planungsareal auf einer Fläche von 6,4 Hektar angelegt, wurde festgestellt, dass sich das Siedlungsgebiet mit einer Ausdeh-



Reste von Langhäusern der Jungsteinzeit, aber auch eines mittelalterlichen Dorfs liegen im Boden im Gewann Schelmenäcker.

nung von rund drei Hektar vom Bereich nördlich der Max-Lang-Straße bis an die S-Bahn-Trasse im Süden erstreckt. Dort lag auch die Fundstelle beim Bau der Schienen-trasse in den 1990-er Jahren.

Die Stadt Leinfelden-Echterdingen und die archäologische Denkmalpflege des Landes

Fortsetzung Seite 3



Spaziergang entlang der Mühlen

Tipps für 1. Mai-Touren durch das Siebenmühlental gibt es auf der Stadthomepage (> „Top-Downloads“).

Foto: Buck

LE
Leinfelden-Echterdingen
Die schönste Seite der Filder.

Notdienste

Notrufnummer 112

Sie gilt für Notarzt, Rettungsdienst und Feuerwehr gleichermaßen und funktioniert von allen Festnetzen und Mobiltelefonen in ganz Europa.

Ärztlicher Notfalldienst

Fr 16-23 Uhr, Vorfeiertag 19-23 Uhr, Sa/So/Feiertage 8-23 Uhr ist die Notfallpraxis an der Filderklinik besetzt. Begeben Sie sich bitte ohne Voranmeldung dorthin: im Haberschlag 7, Bonlanden. Sie benötigen Ihre Krankenversicherungskarte.

Ärztlicher Bereitschaftsdienst

An den Wochenenden und Feiertagen und außerhalb der Sprechstundenzeiten: Kostenfreie Rufnummer **116 117** (auch für dringende Hausbesuche).

Kinder-/Jugendärztl. Bereitschaftsdienst: Klinikum Esslingen, Hirschlandstraße 97: Mo-Fr: 19-8 Uhr; Sa/So 8-8 Uhr

Mo-Fr 9-19 Uhr: docdirekt. Kostenfreie Onlinesprechstunde von niedergelassenen Haus- und Kinderärzten, nur für gesetzlich Versicherte: Tel. 96 58 97 00 oder docdirekt.de

In lebensbedrohlichen Fällen: 112

Zahnärztlicher Bereitschaftsdienst: Wochenende und Feiertage 11-12, 17-18 Uhr. Dienst habende Zahnärzte: Tel. 78 77 755

Augenärztlicher Bereitschaftsdienst: Tel. 116 117

Zentrale Augenärztliche Notfallpraxis am Katharinenhospital, Kriegsbergstraße 60, Haus K: Fr 16-22 Uhr, Wochenende/Feiertage 9-22 Uhr. Zu den übrigen Zeiten ist die Notaufnahme der Augenklinik zuständig.

Frauen helfen Frauen: Tel. 79 49 414
Frauenhaus Filder: Tel. 99 77 461

Telefonseelsorge:
Tel. 0800 111 0111 und 0800 111 0222

Tierärztlicher Bereitschaftsdienst
Notdienst über Anrufbeantworter Tierarzt

Apothekendienst (www.aponet.de)

Do. 30.4. Halden-Apotheke Stetten, Weidacher Steige 20, Tel. 79 19 79
Fr. 1.5. Neue Apotheke Echterdingen, Hauptstr. 44, Tel. 7 94 99 10
Sa. 2.5. Spitzweg-Apotheke Degerloch, Felix-Dahn-Str. 11, Tel. 76 64 65
So. 3.5. Herz Apotheke Mache Echterdingen, Bernhäuser Str. 5, Tel. 9 90 95 50
Mo. 4.5. Garben-Apotheke Plieningen, Wollgrasweg 17, Tel. 4 56 00 20
Di. 5.5. Laralex-Apotheke Fasanenhof, Eichäcker 6, Tel. 28 04 00 60
Mi. 6.5. Zeppelin-Apotheke Echterdingen, Hauptstr. 87, Tel. 79 35 20
Do. 7.5. Kristall-Apotheke Leinfelden, Hohenheimer Str. 11, Tel. 75 53 09

Giftnotruf-Infozentrum Tel. 0761-19 240

Rufbereitschaft der Stadtwerke außerhalb der Dienstzeiten: 0700-53 782389

Stromausfall-Notdienst:
EnBW-Störungsdienst 0800-362 94 77

Notdienst SHK-Innung Sanitär Heizung
1.-3.5. Julmi Gas- und Wasserinstallation, Ostfildern, Tel. 34 29 220

Polizeiposten Leinfelden, derzeit Echterdingen, Burgstr. 6 Tel. 90 37 70, Mo-Fr 7-19 Uhr

Revier Filderstadt: Tel. 709 13
(rund um die Uhr)

Müllkalender

Restmüll – alle 14 Tage: Echterdingen I, II, Unteraichen, Oberaichen: 11.5., Leinfelden, Musberg, Stetten: 12.5.

Restmüll – alle vier Wochen: Echterdingen I, Unteraichen: 26.5., Echterdingen II, Oberaichen: 11.5., Leinfelden: 12.5., Musberg, Stetten: 26.5.

Gelber Sack: Echterdingen I, Unteraichen: 2.5., Echterdingen II, Oberaichen: 30.4., 14.5., Leinfelden: 13.5., Musberg, Stetten: 14.5.

Biotonne: Echterdingen I, II, Unteraichen, Oberaichen: 4.5., Leinfelden, Musberg, Stetten: 5.5.

Papiertonne: Echterdingen I, Unteraichen: 25.5., Oberaichen: 27.5., Echterdingen II: 26.5., Leinfelden: 19.5., Musberg: 27.5., Stetten: 22.5.

Entsorgungsstation mit Kompostierungsplatz, Stetten, Sielminger Straße (bei der Kläranlage)

Die Kompostierungsanlage ist Bestandteil der Entsorgungsstation. Sie hat die Öffnungszeiten der Entsorgungsstation:

Mo-Fr 9.00-12.00 und 13.00-16.45 Uhr
Sa 8.30-12.30 Uhr

Wochenmärkte

Echterdingen: Mi, Sa 7-12 Uhr

Leinfelden: Mi, Sa 7-12 Uhr

Musberg: Auf heute, 9.4., vorverlegt. 14-18 Uhr.

Musikschule

Echterdingen, Zeppelinweg 2, Tel. 1600-810
www.musikschule.leinfelden-echterdingen.de
Bis auf Weiteres geschlossen

Anzeigenannahme

Nussbaum Medien, Büro Echterdingen
Kanalstr. 17, 70771 L.-Echterdingen
Tel. 99 07 60, Fax 07033 3209 458
echterdingen@nussbaum-medien.de



*Amtsblatt der
Großen Kreisstadt
Leinfelden-Echterdingen*

Impressum

Erscheint wöchentlich freitags
Herausgeber: Stadt Leinfelden-Echterdingen
Verantwortlich für den Textteil (ausgenommen Vereinsteil): Klaus Peter Wagner, Marktplatz 1, 70771 Leinfelden-Echterdingen. Tel. 1600-888 (keine Anzeigen) www.leinfelden-echterdingen.de

Redaktion: Gisela Fechner, amtsblatt@le-mail.de
Für den Inhalt der einzelnen Beiträge der nicht städtischen Organisationen sind die in den Beiträgen als verantwortlich genannten Personen verantwortlich.

Verantwortlich für den Vereinsteil, „Was sonst noch interessiert“ und den Anzeigenteil: Klaus Nussbaum, Merklinger Straße 20, 71263 Weil der Stadt, Tel. 07033 525-0. www.nussbaum-medien.de

Anzeigenannahme:
echterdingen@nussbaum-medien.de

Druck und Verlag: Nussbaum Medien
Weil der Stadt GmbH & Co. KG,
Merklinger Str. 20, 71263 Weil der Stadt
Einzelversand nur gegen Gebühr.
Vertrieb: G.S. Vertriebs GmbH, Josef-Beyerle-Straße 2,
71263 Weil der Stadt, Tel. 07033 6924-0,
info@gsvertrieb.de
www.gsvertrieb.de

Stadtverwaltung

www.leinfelden-echterdingen.de

Sprechzeiten: Mo bis Fr 8-12 Uhr, Mi 14-18 Uhr
Zentrale: Tel. 0711/1600-0

Jugend- u. Bürgersprechstunde bei OB Klenk:
Anmeldung Tel. 1600-219, Frau Hofmann

Bürgertelefon, jederzeit aufnahmebereit:
Tel. 75 27 77; Fax 1600-228

Stadtbücherei

www.stadtbuecherei.leinfelden-echterdingen.de

Die Öffnungszeiten ab 28.4. bis auf Weiteres:
Leinfelden: Di 15-19h, Mi 15-18h,
Do 10-13h, Fr 15-18h
Echterdingen: Di 10-13h, Mi 9-13h,
Do 15-19h, Fr 15-18h

Ausgeliehene Medien können ab 28.4. zurückgegeben werden.

Am 5. Mai startet der Ausleihbetrieb, allerdings mit reduzierter Besucherzahl (30 in Leinfelden, 20 in Echterdingen) und ohne Aufenthalt im Haus.

Es gilt die Einhaltung der üblichen Abstands- und Hygieneregeln (Mund-Nasen-Masken).

Für entlehene Medien fallen keine Säumnisgebühren an.

Die Online-Bibliothek steht Ihnen weiterhin zur Verfügung unter www.onleihe.de.

Rund um die Uhr:
www.247online-bibliothek.de

Hallenbad

Leinfelden, Stuttgarter Str. 76, Tel. 1600-261
Einlass bis 1 Stunde vor Badeschluss. Badezeit unbegrenzt. Wb = Warmbadetag

Hallenbad

Bis auf Weiteres geschlossen

Sauna/Dampfbad:

Bis auf Weiteres geschlossen

VHS

Geschäftsstelle Leinfelden, Neuer Markt 3
Tel. 1600-315, Fax -305
www.vhs.leinfelden-echterdingen.de

Bis auf Weiteres geschlossen

bereiten derzeit die archäologischen Ausgrabungen vor. „Leinfelden-Echterdingen ist sich seines kulturellen Erbes bewusst und arbeitet sehr eng mit dem LAD zusammen. Es soll zu keiner Beeinträchtigung der geplanten Erschließungsarbeiten und Baumaßnahmen kommen“, so Erste Bürgermeisterin Eva Noller. Im Amtsblatt wurden „Archäologische Rettungsgrabungen in sechs Abschnitten auf einer Fläche von 25.000 qm“ mit Genehmigung durch den Gemeinderat bereits ausgeschrieben. Mit rund 400.000 Euro Kosten wird gerechnet.

Die Untersuchungen werden durch eine archäologische Fachfirma durchgeführt und sollen voraussichtlich im Juni beginnen – trotz Corona, denn die Arbeiten im Freien sind nach Ansicht des LAD durchaus machbar. Die Experten gehen davon aus, dass komplette Grundrisse der Langhäuser gefunden werden.

Bei der Planung der Freiflächen im neuen Stadtquartier ist das Wissen um die frühesten Siedler übrigens bereits mit eingeflossen. Auf einem „Entdeckerspielplatz Mammut“ sollen Kinder spielerisch Steinzeitgeschichte erleben können, u.a. mit Pfahlbauten, Seilwald, einem hölzernen Mammut und einer „Ausgrabungsstätte“.

Seit vergangem Jahr weist auch eine Informationstafel am Treppenabgang vor der S-Bahn-Unterführung an der Markomanenstraße auf die jungsteinzeitlichen Funden in dem Gebiet hin. (gif)



Mit systematischen Baggerschnitten wurden 6,4 Hektar im künftigen neuen Stadtquartier Schelmenäcker untersucht. Jetzt folgen die archäologischen Ausgrabungen.
Fotos: Bergmann/Stadt

**Stadthomepage: mehr Zugriffe
Seriose Information**

Durchschnittlich 15.000 Besuche verzeichnet die Stadthomepage pro Monat. Es wird nach Ansprechpartnern in Ämtern gesucht, Öffnungszeiten, Veranstaltungen oder Neuigkeiten aus der Stadt. Im Herbst steigt die Zahl der Zugriffe deutlich: Wenig verwunderlich, schließlich wird dann das Krautfest gefeiert, wollen Besucher aus nah und fern erfahren, wie das Festprogramm aussieht. Kurzum, die Stadthomepage ist – zusammen mit dem Online-Marktplatz myle.de – schon längst nicht mehr wegzudenken.

Wie wichtig für die Bürger der Auftritt der Stadt im World Wide Web ist, haben die vergangenen Wochen gezeigt. Zu Beginn der Corona-Epidemie im März verzeichnete www.leinfelden-echterdingen.de mehr als 38.300 Besuche. Mit knapp 12.000 „Visits“ wurden Mitte März innerhalb von nur einer Woche annähernd so viele Zugriffe gezählt, wie sonst in einem ganzen – normalen – Monat. Der Corona-Ticker, mit dem die Stadt aktuell über die Entwicklung der Pandemie und die Auswirkungen auf das Leben in der Kommune informiert, wurde sowohl im März als auch im April mehr als 3.500 Mal aufgerufen. Auch gerne angesehen: Die Corona-FAQs sowie die Aufrufe von Oberbürgermeister Klenk.

Einen ähnlichen Boom erlebten die Hinweise über Wandermöglichkeiten, die nach der Vorstellung im Amtsblatt rund 3.000 Mal angeklickt wurden. Auch die pdf-Downloads der Broschüren, die auch gedruckt vorliegen, waren stark gefragt. „Das zeigt, dass die Stadthomepage als wichtige und vor allem seriöse Quelle gesehen und genutzt wird“, betont OB Klenk. Gleichwohl freut er sich auf die Zeit, wenn weniger auf die Verbreitung eines Virus und mehr auf die Kommunalpolitik oder auf Veranstaltungen eingegangen werden kann ... (tk)

U6-Brückenverschiebung über die A8

Vollsperrung der Autobahn am 2. und 3. Mai

Die Verlängerung der Stadtbahnlinie U6 vom Fasanenhof in Richtung Messe/Flughafen nimmt die nächste Hürde. Am ersten Maiwochenende wird östlich vom Echterdinger Ei die Brücke der Gleisstrasse über die A8 geschoben. Nebenstehende Fotomontage der SSB zeigt, wie sich das Brückenbauwerk über die Autobahn spannen wird – und welche Sperrungen für die Verschiebearbeiten abschnittsweise notwendig sind: Die Autobahn in Fahrtrichtung München (3, lila markiert) wird von Samstag, 2.5., 19.30 Uhr, bis Sonntag, 3.5., ca. 16 Uhr komplett gesperrt; in Fahrtrichtung Karlsruhe (4, grün markiert) von Samstag 21 Uhr, bis Sonntag 16 Uhr.

Schon früher müssen allerdings die Auffahrten bei S-Degerloch aus Richtung München kom-

men (1, gelb) sowie aus Richtung Karlsruhe kommend (2, rot) gesperrt werden. Die Umleitung erfolgt über die B27 und die

L1192 entlang der Messe, weshalb es in diesem Bereich zu Behinderungen kommen kann.



2	3	4	1
Sa 11:00 Uhr bis So 22:45 Uhr	Sa 19:30 Uhr bis So 16:00 Uhr	Sa 21:00 Uhr bis So 16:00 Uhr	Sa 03:00 Uhr bis So 23:15 Uhr

In der Musikschule setzt man auf Video-Unterricht

Töne online: „Musik kennt keine Grenzen!“

Für die mehr als 1.000 Musikschülerinnen und Musikschüler bleiben seit den Schließungen der allgemeinbildenden Schulen auch die Türen des Musikschul-Hauptsitzes in Echterdingen verschlossen. Doch wer denkt, dass die Schülerinnen und Schüler oder die Lehrkräfte im Ferienmodus sind, liegt falsch. „Wir haben gleich vom ersten Schließtag Alternativen ausgearbeitet und angeboten“, sagt Wolfi Rieder, der stellvertretende Leiter der Musikschule.

Teils würden die Anweisungen ganz traditionell am Telefon besprochen und Noten dazu zur Abholung bereitgelegt oder per Mail an die Kinder und Jugendlichen verschickt. Der größte Teil der Belegschaft nutze jedoch die Möglichkeiten eines Videochats per Skype, WhatsApp, Facetime und Co.

„Das klappt in den meisten Fällen ganz gut“, sagt Rieder. Natürlich müssten Schüler und Lehrer hier teils Abstriche in Sachen Übertragungsgeschwindigkeit oder Klangqualität machen, jedoch sei es sehr erfreulich, dass ein Großteil des normalen Instrumental- und Vokalunterrichts abgedeckt werden könne. „Dies ist besonders den engagierten und kreativen Lehrkräften an der Schule zu verdanken, die sofort reagiert haben und in diesen besonderen Zeiten versuchen, mit den Schülern und Eltern Kontakt zu halten“, freut sich der Musiker.

Obwohl es sehr erfreulich ist, dass der Unterricht meistens digital läuft, sehnen sich natürlich alle wieder nach dem normalen und gewohnten Unterrichtsumfeld, dem gemeinsamen Musizieren ohne Internet und Bildschirm. Denn an seine Grenzen kommt der Online-Videounterricht bei den Gruppenangeboten. „Es ist nicht möglich, beispielsweise eine Früherziehungsgruppe



Musikunterricht funktioniert in vielen Fällen auch per Videochat.

Foto: Grasselt

sinnvoll per Videochat zu unterrichten“, bedauert Rieder, „hier lässt sich die direkte Interaktion leider nicht ersetzen“. Jedoch werden Eltern und Kinder mit kleinen Videosequenzen, Audios oder Bildermaterial bestmöglich versorgt.

Es wird Kreativität geweckt

Berichten der Lehrkräfte zufolge wachsen in dieser besonderen Situation manche Schüler über sich hinaus, nutzen die Zeit zum Üben oder sogar zum Songwriting – wie eine 14-Jährige aus der Gesangsklasse von Rieder, die auf ein vorgegebenes Instrumentalstück

einen Coronasong getextet und als Video aufgenommen hat. Der stellvertretende Musikschulleiter dankt vor allem den Lehrkräften, die sehr engagiert und verantwortungsvoll zu Werke gehen. „Auch während der Schließung ist die Verwaltung der Musikschule regelmäßig besetzt“, sagt Rieder. Wann der Unterricht und in welchen Stufen er wieder beginnt, ist bedauerlicherweise noch nicht abzusehen. Sicher sei jedoch, dass alles ein wenig anders sein wird, sorgsamer und mit mehr Abstand. „Aber wir wissen alle“, so Rieder, „Musik kennt keine Grenzen!“ (tk)



Digitale Angebote von IntegrationLE

Auch in Zeiten von Corona ist das ehrenamtliche Team von IntegrationLE erreichbar, nun allerdings digital:

„Internationales Frauentelefon“ (Mo 9.45-10.45 Uhr): Ideen und Anregungen für die Alltagsgestaltung, Hilfe bei Fragen und Probleme. > Tel. 0160 628 6634

„Kleine Pause vom Alltag beim internationalen Frauentreffen“ (Do 9.45-10.15 Uhr): Zoom-Konferenz über Handy oder Computer. > Infos und Anmeldung integration.le@web.de

„Wir bleiben in Kontakt und freuen uns über E-Mails“ > integration.le@web.de und Nachrichten über Integration.le bei Telegram.

"Newsletter in Leichter Sprache": Jede Woche neue Informationen und auch etwas zum Schmunzeln > Anmeldung zum Newsletter über integration.le@web.de
Aktuelle Informationen und Tipps in leichter Sprache zur IT-Sicherheit und zum Umweltschutz finden Sie unter
> www.it-sicherheit-ganz-leicht.de und
www.umweltschutz-ganz-leicht.de

Kulturamt jetzt auch auf Facebook

Ab sofort hat das Kulturamt einen eigenen Facebook-Auftritt. Tagesaktuelle Informationen und Kultur trotz Corona – das ist das Ziel. Das Kulturamt, die Stadtbücherei, das Stadtarchiv und die Musikschule liefern Beiträge und stellen Angebote vor, die auch jetzt genutzt werden können. Außerdem informieren die Kultureinrichtungen über momentane Öffnungszeiten und Vorsichtsmaßnahmen. Folgen Sie dem Kulturamt bei Facebook und bleiben Sie auf dem Laufenden > <https://www.facebook.com/KulturamtLE>

Foto: Stadt

Ab nächster Woche Schrittweise Öffnung

Die **Stadtbücherei** öffnet am 5. Mai mit reduzierter Besucherzahl (30 in Leinfelden, 20 in Echterdingen) wieder die Ausleihe. Ein längerer Aufenthalt im Haus ist jedoch nicht möglich.

Die Öffnungszeiten bis auf Weiteres:

Leinfelden: Di 15-19h, Mi 15-18h,
Do 10-13h, Fr 15-18h

Echterdingen: Di 10-13h, Mi 9-13h,
Do 15-19h, Fr 15-18h

Im **Stadtarchiv** sind ab 4. Mai Besuche nach telefonischer Terminabsprache möglich (Tel. 9975409)

Die **Volkshochschule** bleibt bis zur Freigabe durch die Covid-Verordnung weiterhin geschlossen.

Ab Dienstag finden wieder **öffentliche Ratssitzungen** statt, den Anfang macht der Verwaltungs-, Kultur- und Sozialausschuss (Tagesordnung siehe Meldung unten).

Die schrittweise Öffnung der Rathäuser ist in Vorbereitung.

> Für alle Einrichtungen gilt die Einhaltung der Abstands- und Hygieneregeln sowie ein Mund-Nasen-Schutz.

Bestätigte Infektionen

Die Zahl der bestätigten Corona-infizierten Personen in Leinfelden-Echterdingen ist auf 111 gestiegen (Stand 29.4.). Davon sind 86 aus der Quarantäne entlassen.

> Die Zahlen geben lediglich die auf Corona positiv getesteten Personen wieder! Da viele Infizierte keine Symptome zeigen bzw. nicht getestet sind, liegt die Dunkelziffer nach Schätzung der Virologen um ein Vielfaches höher!

Der VKS-Ausschuss tagt

Am Dienstag, 5.5., tagt ab 18 Uhr in der Filderhalle/Panoramasaal, der Verwaltungs-, Kultur- und Sozialausschuss. **Wir bitten um das Tragen einer Mund-Nase-Bedeckung.** Auf der Tagesordnung:

- Vorläufiges Rechnungsergebnis 2019
- Ermächtigungsreste 2019
- Finanzzwischenbericht I/2020
- Erweiterung Sportpark Goldäcker: Umkleidegebäude
- Dezentrale Mobilitätspunkte, u.a. Vorentwurfplanung Stadionstraße und Stetten Hof
- Leitungsfreistellung im Kita-Bereich
- Schulsozialarbeit an LUS, Goldwiesenschule und Zeppelinschule
- Stärkung des Ehrenamts: Geschäftsführungszuschüsse für Vereine
- Berufseinstiegsbegleitung LUS

> Seite 10

Maskenpflicht gilt auch im Rathaus

„Wir alle müssen Verantwortung übernehmen“

Seit Montag gilt in Baden-Württemberg beim Einkaufen, in Bussen und Bahnen die Pflicht, einen Mund-Nasen-Schutz zu tragen. Für die städtischen Mitarbeiterinnen und Mitarbeiter hat Oberbürgermeister Roland Klenk eine Maskenpflicht bei Besprechungen, während des Aufenthalts in Gemeinschaftsräumen und bei Terminen mit Kunden angeordnet; alle Beschäftigten haben je zwei waschbare Masken erhalten. Nur wer alleine im Büro sitzt, darf das „ohne“ tun.

„Wir alle müssen Verantwortung übernehmen. Mit einer Mund-Nasen-Maske kann man das Risiko minimieren, andere anzustecken. Wenn auch Ihr Gegenüber eine Maske trägt, sind wiederum Sie vor einer möglichen Ansteckung besser geschützt – das ist unser gemeinsames Ziel“, sagt OB Klenk. „Wichtig ist, trotz Maske die Abstandsregeln einzuhalten!

Neben den nicht-medizinischen Alltagsmasken können Schals oder Tücher genutzt werden. Es gibt aber auch viele Menschen in unserer Stadt, die Masken in vielerlei Farben und Muster nähen. Anbieter und Suchende von selbst genähten Masken bringt die Aktion #LE hilft un-



seres Pflegestützpunktes zusammen (s.u.). Anbieter von selbstgefertigten Masken finden Sie außerdem auf dem Online-Marktplatz www.myle.de.

#LE hilft: Das Amt für soziale Dienste unterstützt Sie Viele Helfer stehen zur Verfügung

Einkaufshilfe

Nach wie vor steht unser Einkaufsservice für Menschen, die zur Risikogruppe zählen, und für Mitbürgerinnen und Mitbürger, die sich aktuell in Quarantäne befinden, zur Verfügung. Viele Helferinnen und Helfer, die Sie gerne unterstützen, stehen bereit. Ein Anruf genügt – das Team im Amt für soziale Dienste klärt mit Ihnen alles Nötige.

> Kontakt: Pflegestuetzpunkt@le-mail.de,
Nadja Hefe, Tel.: 1600-229
Sabine Schmitz, Tel. 1600-251

Mund-Nasen-Masken

#LE hilft möchte Anbieter von selbst genähtem Mundschutz und Suchende sowie Stoff- und Materiallieferanten zusammenbringen.
> Kontakt: Carola Henck, Tel. 1600-246,
c.henck@le-mail.de

PC/Laptops/Drucker für digitalen Unterricht gesucht

Nicht alle Schülerinnen und Schüler, die derzeit zu Hause lernen müssen, sind für die Teilnahme am Online-Unterricht medial gut ausgestattet. Bitte melden Sie sich bei #LE hilft, wenn Sie einen internetfähigen Computer/ Laptop oder einen Drucker für bedürftige Kinder und Jugendliche zur Verfügung stellen können.

> Carola Henck, Tel. 1600-246,
c.henck@le-mail.de

Aufbau einer Telefonkette

Sind Sie alleine zu Hause... und oft ruft tagelang niemand an? „Was ist, wenn mir

etwas passiert und niemand bekommt es mit?“ Diese Frage kennen viele ältere Menschen. Wenn die Mobilität im höheren Alter mehr und mehr nachlässt, wird zudem Einsamkeit für viele alleine lebende Menschen zum Problem. Genau hier setzt die Idee der Telefonkette an. Ein kurzer Anruf und die einfache Frage: „Wie geht es Ihnen heute?“ reicht oft schon, um im Alltag ein Gefühl von Sicherheit zu vermitteln.

Und so funktioniert die Telefonkette: Fünf bis sechs Personen vereinbaren eine feste Zeit und rufen sich täglich in einer festgelegten Reihenfolge an, um sicherzustellen, dass es allen gut geht. Sollte jemand zur vereinbarten Zeit nicht ans Telefon gehen, sind Notfall-Kontakte (Ansprechpartner, Ärzte, Nachbarn, Angehörige) hinterlegt.

Das schafft Sicherheit – und neue Kontakte. Wer ausführlicher plaudern möchte, verabredet sich zu einem späteren Telefonat oder zu einer gemeinsamen Unternehmung. So kann die Telefonkette auch dazu führen, dass neue Freundschaften geknüpft werden. Die Telefonkette ist gedacht für Menschen, die alleine leben und sich unsicher fühlen. Sie ist keinesfalls ein Ersatz für einen Hausnotruf! Ein bestimmtes Alter für die Teilnahme ist nicht erforderlich.

Sie sind interessiert? Sie möchten eine Telefonkette ins Leben rufen oder sich einer Kette anschließen? Dann wenden Sie sich gerne an uns:

> Nadja Hefe, Tel. 1600-229
Sabine Schmitz, Tel. 1600-251
Pflegestuetzpunkt@le-mail.de

Weiterhin Lieferservices in der Stadt

Durch die Änderung der Corona-Verordnung können Geschäfte auf einer Verkaufsfläche von bis zu 800 qm wieder öffnen. Öffnen dürfen auch Frisörgeschäfte. Unsere Liste nennt Services des Einzelhandels und der Gastronomie, die weiterhin geschlossen sind (ohne Gewähr). Ein Tipp: Schauen Sie auf der Internetseite Ihres Fachhändlers nach oder rufen Sie ihn an, ob dieser wieder geöffnet hat.

Basteln und Nähen

Kreativwerkstatt Stilgefühl

Obere Gärten, Stetten, Tel. 7457878 oder 0151-10780102
 info@kreativwerkstatt-stilgefuehl.de
 www.kreativwerkstatt-stilgefuehl.de
 Bestellung telef./E-Mail/Online-Shop
 Abholung (Selbstbedienungs-Lädle)

Eiscafé

Venezia, Hauptstraße 50, Echterdingen
 Tel. 796767
 Bestellung telef./Abholung

Gastronomie

Paulaner am Kirchplatz, Burgstr. 4, Echterdingen, Tel. 7944180
 info@paulaner-le.de www.paulaner-le.de
 Bestellung telef./E-Mail
 Abholung oder Lieferservice

Ratsstuben, Bernhäuser Str. 16, Echterdingen, Tel. 791 725,
 info@ratsstuben.de www.ratsstuben.de
 Bestellung telef./E-Mail, Abholung

Schützenhaus Musberg, Hauberg 2
 Tel. 69927288, info@mdm-gastro.de
 www.schuetzenhaus-musberg.de
 Bestellung telef./online
 Abholung oder Lieferservice

Wirtshaus zur Schwedenscheuer, Hauptstr. 71/1, Echterdingen
 Tel. 7978527
 info@schwedenscheuer.de

www.schwedenscheuer.de
 Bestellung telef., Abholung

Sigma Taverna, Stuttgarter Str. 45, Leinfelden, Tel. 75857 860
 taverne-sigma@t-online.de
 www.sigma-taverna.de
 Bestellung telefonisch, Abholung

Leonardo Da Vinci, Bahnhofstr.1, Leinfelden, Tel. 756 788, 0175-2408007
 www.davinci-restaurant.de
 Bestellung über Whatsapp
 Abholung oder Lieferservice

Goldäcker Ristorante Pizzeria, Leinfelder Str. 103, Echterdingen, Tel. 84957399
 goldaecker@gmail.com
 www.goldaecker.com
 Bestellung telef., Abholung

La Commedia, Gräbleswiesenweg 50, Stetten, Tel. 7823203
 www.tennisclub-stetten.de/ristorante-la-commedia, Bestellung telef.

Thang Long, Bernhäuser Str. 3, Stetten
 Tel. 128 94129, thang_long@mail.de
 www.thanglong-lokal.de
 Bestellung telefonisch, Abholung

S'Höfle Stetten, Poststr. 10, Stetten
 Tel. 0162 211 4327
 Hoeflestetten@gmail.com
 www.facebook.com/burnergoeshoefle
 Bestellung telef./Abholung

Indisches Spez.restaurant Kashmir, Esslinger Str. 11, Echterdingen
 Tel. 99763816 oder 0171 4219125
 smehra@kashmir-restaurant.de
 www.kashmir-restaurant.de
 Bestellung telef./online, Lieferservice

Essential by Dorint - Stuttgart/ Airport
 Heilbronner Straße 15-17, Echterdingen
 Tel. 32064-500
 Myoffice@dorint.com
 www.dorint.com/de/myoffice-at-dorint
 Buchung telef. oder online

Online-Marktplatz myle.de nutzen

Unterstützung in Corona-Zeiten: Der Online-Marktplatz www.myle.de bietet Betrieben für sechs Monate kostenfrei die Einrichtung eines Unternehmensprofils und die Nutzung des Online-Shops an.

Privatpersonen können kostenlose Anzeigen aufgeben.

Lebensmittel/Café/Backwaren

CaVero Kaffeekultur, Stuttgarter Str. 83
 Leinfelden, Tel. 9975 8800
 info@cavero.eu www.cavero.eu
 Bestellung telef./online
 Abholung oder Lieferservice

Bio-Restaurant Mäulesmühle,
 Tel. 9975 9610, info@bio-muehle.de
 www.kultur-bio-muehle.de
 Sa, So, Mo 9-11 Uhr, Bäcker Drive-In

Mela Kaffee & Café, Friedrich-List-Str. 6
 Echterdingen, Tel. 1215 2900
 info@mela-kaffee.de www.mela-kaffee.de
 Bestellung telefonisch, Abholung oder Lieferservice (ab 15 Euro kostenfrei)

Hanle's Menü Bar Fingerfood, Echterdingener Str. 6, Leinfelden, Tel. 699 2847
 lieferservice@hanles.de
 www.schlemmerhanle.de
 Bestellung telef./E-Mail, Lieferservice

Gio's Pizza Express, Neuer Markt 3, Leinfelden, Tel. 7560 807 oder 7560 808
 info@gios-pizza.de www.gios-pizza.de
 Bestellung telef./online
 Abholung oder Lieferservice

Jacques' Wein-Depot, Markomannenstr. 11, Leinfelden, el. 750 4715,
 leinfelden@jacques.de
 www.jacques.de
 Bestellungen telef./Abholung

Behelfsmaske handgenäht

Breathies, Claudiusstraße 2, Musberg
 info@breathies.de www.breathies.de
 Bestellung E-Mail/Abholung/ Lieferservice

Spielwaren, Plüschtiere

Bärenlädle, Burgstr. 3, Echterdingen
 Tel. 459 66 22, info@baerenlaedle.de
 www.baerenlaedle.de
 Bestellung telef./E-Mail, Lieferservice

> Kontakt: Wirtschaftsförderung,
 marketing@le-mail.de

Busse im Ferienfahrplan

Der eingeschränkte regionale Busverkehr auf den erweiterten Samstagsfahrplan ist wieder auf den Ferienfahrplan ausgedehnt worden. Es gibt aber weiterhin keinen Nachtverkehr an den Wochenenden. Die gültigen Fahrpläne sind auf der Homepage des VVS abrufbar.



Heute bleibt die Küche kalt: die Gastronomie bietet Lieferservice.

Foto: Krämer

Kita-Notbetreuung Land stellt strenge Anforderungen

Nach wie vor müssen die Kindertagesstätten und die Schulkindbetreuungen für den regulären Betrieb geschlossen bleiben. Nur unter engen Voraussetzungen ist nach den für alle Träger verbindlichen Vorgaben des Landes Baden-Württemberg eine erweiterte Notbetreuung möglich.

Das Land knüpft zur effektiven Eindämmung der Pandemie an die Zulässigkeit einer Notbetreuung, ganz gleich ob in Kita oder Schule, sehr strenge Anforderungen, an die wir uns als Stadtverwaltung halten müssen. Dafür bitten wir um Verständnis.

Falls für Ihr Kind keine Notbetreuung möglich ist, klären Sie bitte mit Ihrem Arbeitgeber, wie eine gemeinsame Lösung entwickelt werden kann.

Entschädigungsanspruch möglich

Darüber hinaus möchten wir Sie darauf hinweisen, dass der Bundesgesetzgeber in § 56 Abs. 1a des Infektionsschutzgesetzes einen Entschädigungsanspruch für betreuende Eltern mit betreuungsbedingtem Verdienstausschluss geschaffen hat.

Dieser Zahlungsanspruch ist nach § 56 Abs. 5 IfSG grundsätzlich über den Arbeitgeber abzuwickeln, der das verauslagte Geld von der zuständigen Behörde (in der Regel das Gesundheitsamt des jeweiligen Landkreises) erstattet bekommt. Auch Selbstständigen und Freiberuflern steht ein entsprechender Anspruch zu.

Bedauerlicherweise dürfen wir Ihnen diese Regelungen lediglich benennen, jedoch aus Rechtsgründen keine Beratung im Einzelfall vornehmen.

Keine April- und Mai-Entgelte

Um Sie in dieser schwierigen Situation wenigstens ein bisschen zu entlasten, hat die Stadt LE die Betreuungs- bzw. Verpflegungsentgelte für April und Mai ausgesetzt.

Darüberhinaus wird geprüft, inwieweit die nach einer Wiederöffnung der Kitas vorgesehenen Pädagogischen Tage bzw. Schließtage unbedingt notwendig sind und ob eine Betreuung auch während der Ferien für dringend erwerbstätige Eltern ermöglicht werden kann.

> Bei Rückfragen können Sie sich mit Frau Krebs, Tel. 1600-335, i.krebs@le-mail.de, oder Frau Schierle-Wenger, Tel. 1600-301, r.schierle-wenger@le-mail.de, in Verbindung setzen.

„Orgelmusik zur Marktzeit“ online

„Orgelmusik zur Marktzeit“ digital: Am Samstag, 2.5., kann man unter www.kirchenmusik-echterdingen.de eine Aufzeichnung anschauen mit Werken von Buxtehude, (Präludium C-Dur), Bach (Osterchoräle aus dem „Orgelbüchlein“), Mendelssohn Bartholdy (Präludium und Fuge G-Dur) und Langlais (Te Deum).

„Kultur in LE 20/21“: jetzt Abonnement sichern



Im Oktober wird, so die Corona-Verordnung es wieder erlaubt, das neue Veranstaltungsprogramm des Kulturamtes starten – in bewährter Qualität mit Theater und Comedy, mit Magie und Musik. Drei Abonnementreihen und das frei kombinierbare „Kulturabo“ können ab sofort gebucht werden.

Foto: Stuttgarter Kammersolisten/©Broede

... einfach ausfüllen, abtrennen und abschicken an das Kulturamt Leinfelden-Echterdingen, Marktstraße 13, 70771 Leinfelden-Echterdingen, Tel. 0711/1600-233, c.linetty@le-mail.de.

Ich bestelle hiermit für die Spielzeit 2020/21:

- Abo/s „Kultur um 4“: 54,00 € = €
- Abo/s „Konzerte in unserer Stadt“: 90,00 € = €
- Abo/s „LE lacht“: 90,00 € = €
- „Kulturabo/s“ (6 Termine): 108,00 € = €

Meine Bestellung – Veranstaltungs-Nr.:

Abonnenten können **mit ihrer Abobestellung** zusätzlich Eintrittskarten für sämtliche weitere Veranstaltungen zum Abopreis von je 18,00 € erwerben.

Ich bestelle folgende Zusatzkarten:

Veranstaltungs-Nr.: = €

Name Vorname

Straße

PLZ Ort

Telefon

E-Mail

Bitte schicken Sie mir Ihren Newsletter per E-Mail zu.

Ich wurde geworben von
Name des Abonnenten

Datum Unterschrift

Gemeinsam gegen Corona

Aktuelle Corona-Informationen und Anordnungen von Stadt und Land unter www.leinfelden-echterdingen.de

Online-Marktplatz www.myle.de

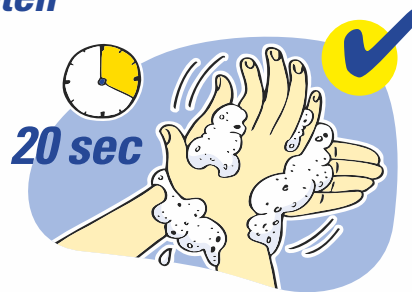
Facebook www.facebook.com/myLeinfeldenEchterdingen/

Twitterkanal [@FeuerwehrLE](https://twitter.com/FeuerwehrLE)

Hygieneregeln beachten



In Armbeuge oder Taschentuch husten und niesen, **nicht in die Hand**



Hände regelmäßig und gründlich mit Seife und Wasser für 20 Sekunden waschen



Nicht mit den **Händen ins Gesicht** fassen



Nicht die **Hand zur Begrüßung** geben

Symptome

Bei Erkältungssymptomen den **Hausarzt kontaktieren** und **zu Hause bleiben**



Hilfsangebote

#LE hilft: Einkaufshilfe für SeniorInnen und Kranke: **Kontakt 1600-251, -229**

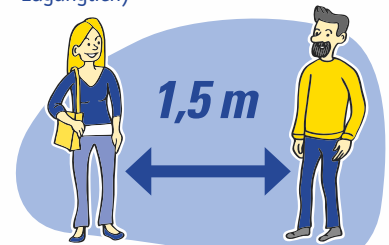
Liste mit den Bestell- und Lieferservices der örtlichen Betriebe und Gastronomie in LE auf der Stadthomepage oder **Kontakt: marketing@le-mail.de**



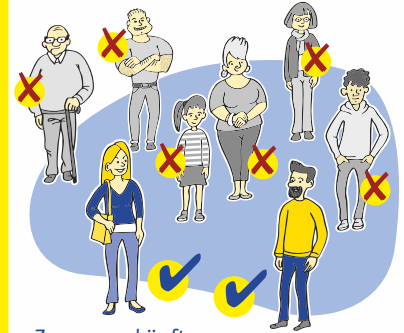
Verhaltensregeln



Beim **Einkaufen** und im **ÖPNV** müssen **Mund-Nasen-Masken** getragen werden. Ebenso in den **Rathäusern, Verwaltungsgebäuden** und **Öffentlichen Einrichtungen** (soweit zugänglich)



Abstand halten:
Mindestabstand 1,5 Meter



Zusammenkünfte im öffentlichen Raum von **mehr als zwei Personen** sind verboten

Fragen?

Telefonhotline der Stadt:

1600-719

per E-Mail:

CoronaHotline@le-mail.de

Eine **FAQ-Übersicht** mit allen Fragen und Antworten steht auf der städtischen Homepage



Leinfelden-Echterdingen – wo sonst.